



BLOCKCHAIN
FEDERAL ARGENTINA

¿Qué es blockchain?

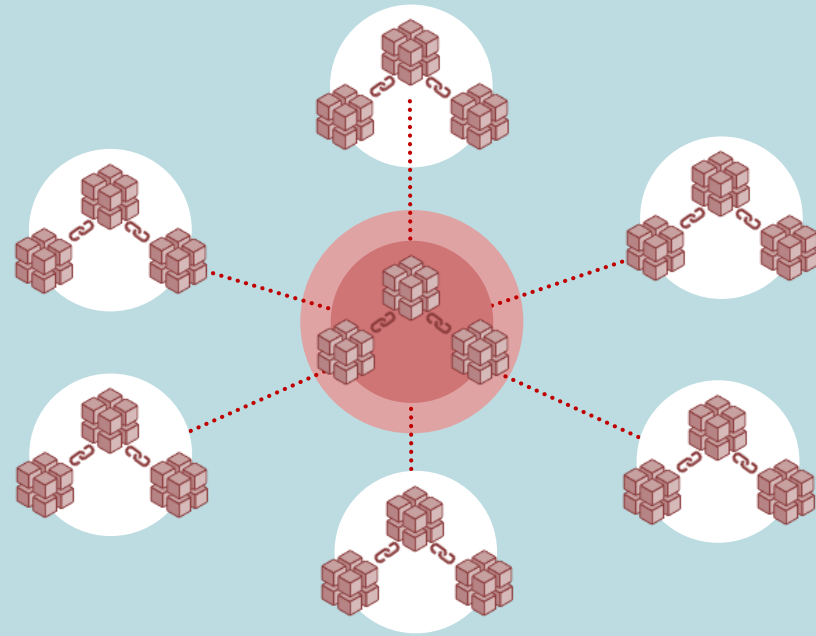


**Registro de
datos online
incorruptible**

**Imposible
alterar datos**



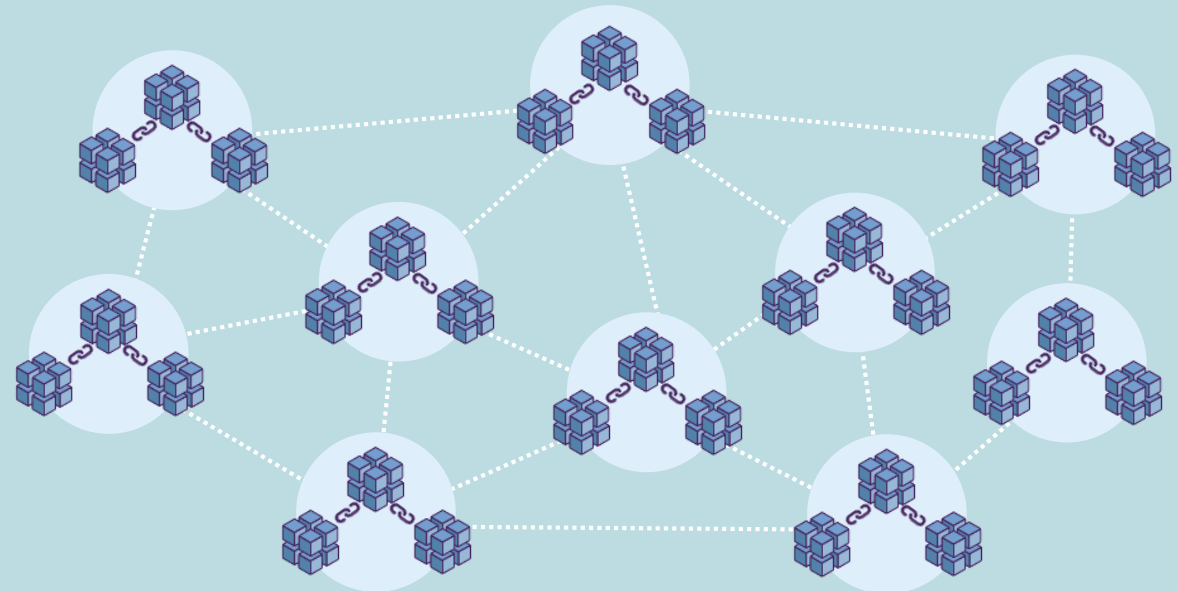
**Red
centralizada**



**¿Cómo
funciona?**



**Red
distribuida**



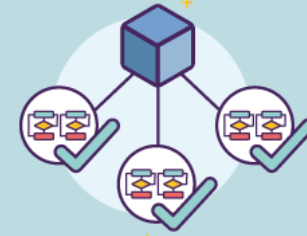
¿Cómo funciona?



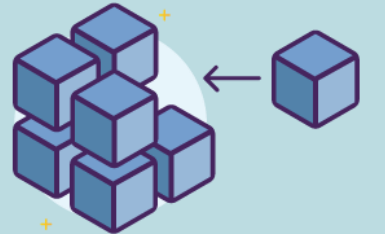
Se realiza una Transacción



Se envía a la Red de Pares



La red la verifica



Se suma a otras transacciones...



Así, la transacción queda completada.



Y se agrega a la cadena.

El sellado de bloques

Proof of Work

Participan todos los nodos de la red, de forma anónima

Compiten para sellar un bloque

El primer nodo que logre sellarlo obtiene una recompensa en criptomoneda

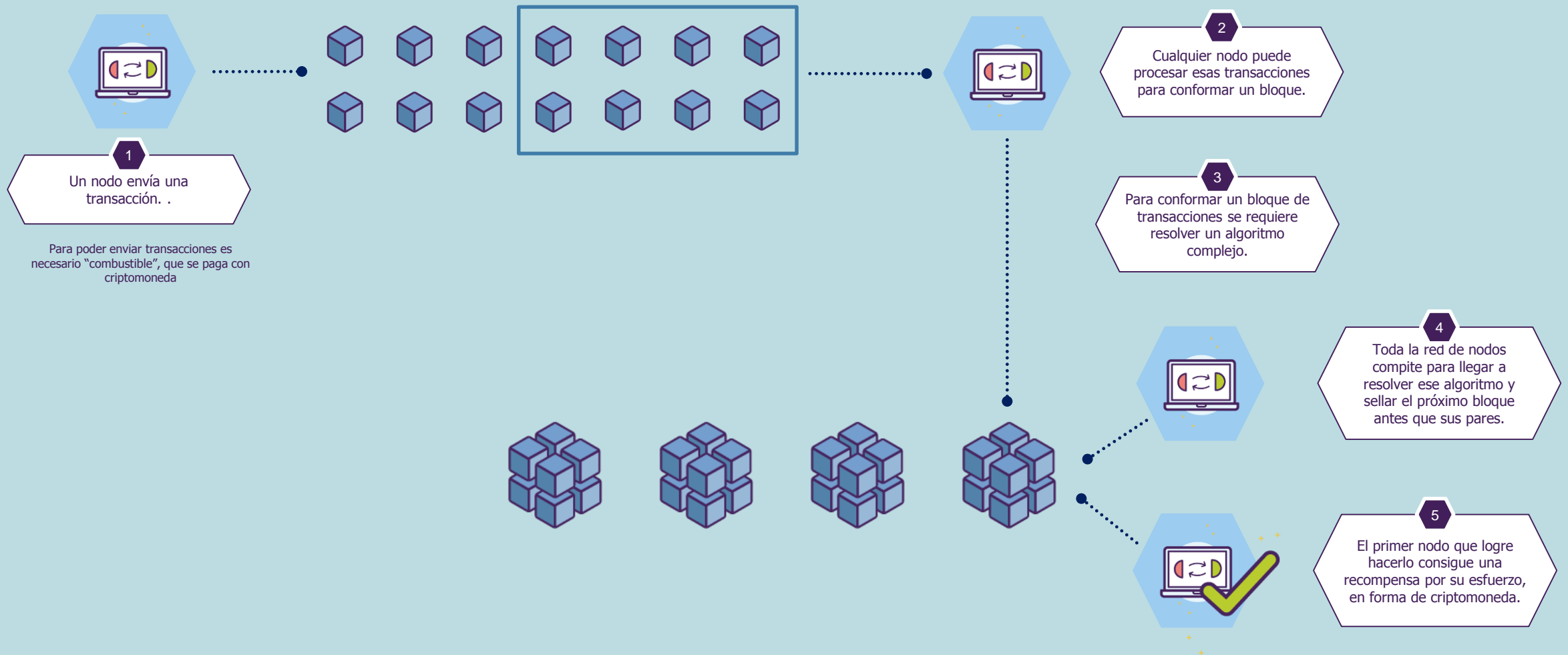
Proof of Authority

Participan solo algunos nodos autorizados

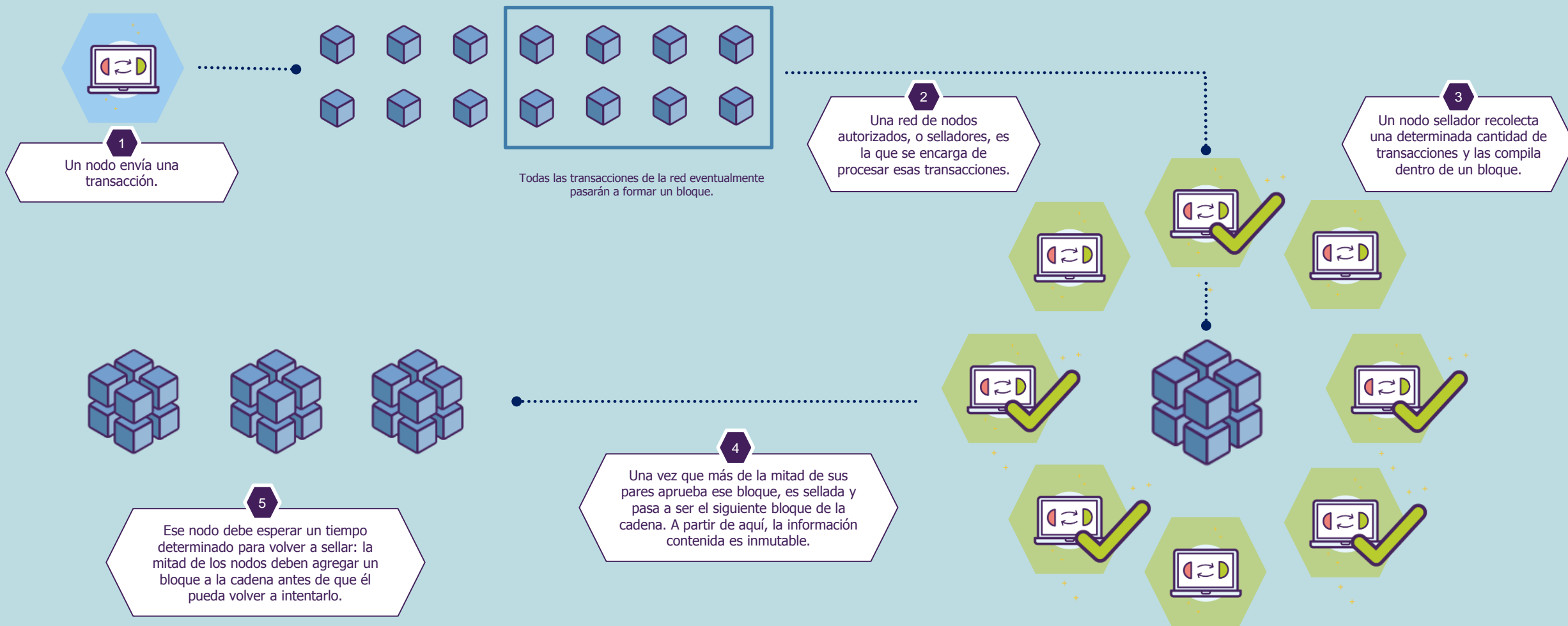
Su identidad debe estar verificada

No hay criptomoneda circulante

Cómo funciona el modelo Proof of Work (Prueba de Trabajo)



Cómo funciona el modelo Proof of Authority (Prueba de Autoridad)



Características de blockchain



Autoría



**Fecha
cierta**



**Información
inmutable**

Características de blockchain



Transparencia

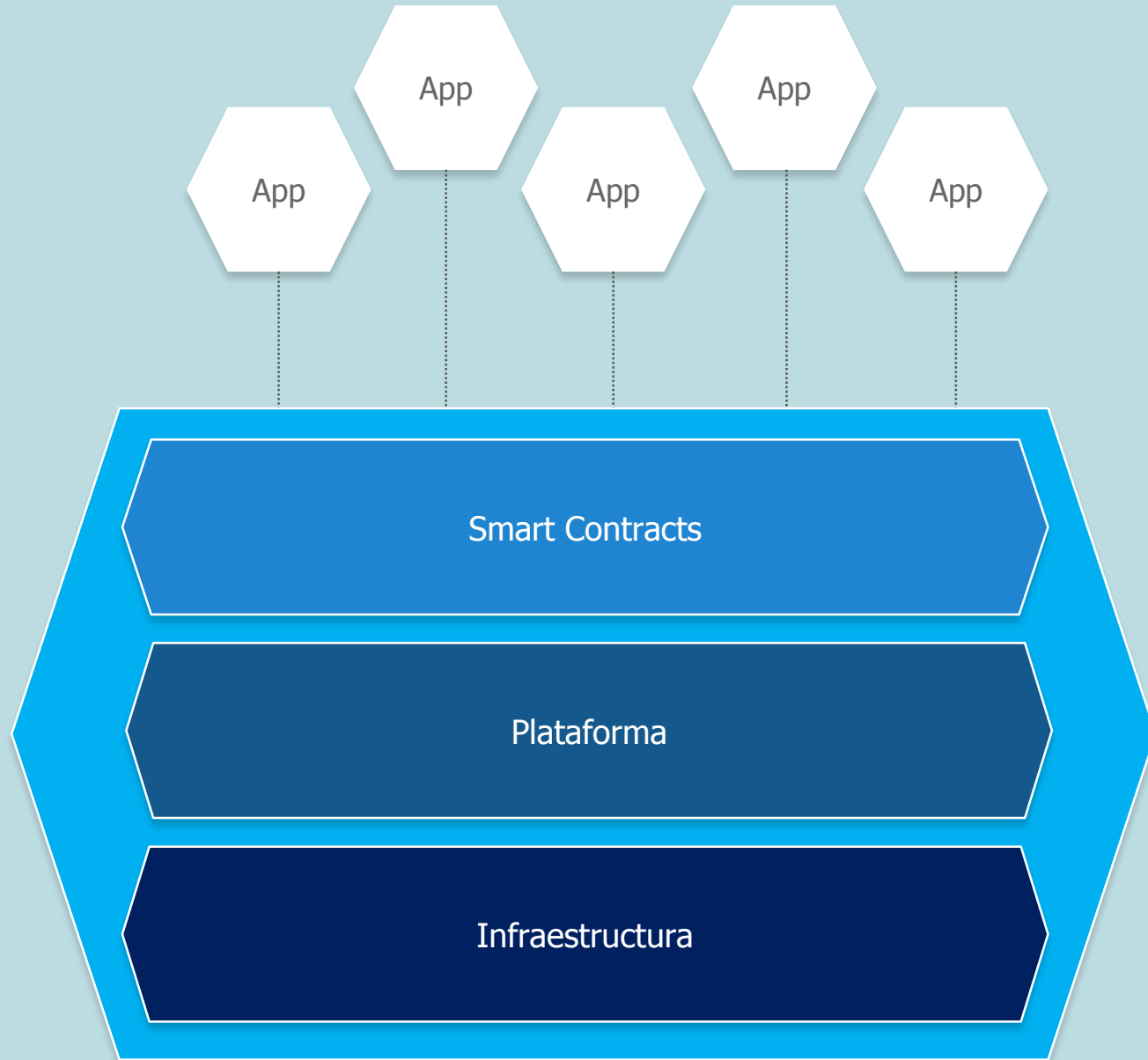


**Sin
Intermediarios**



**Registro
Creciente**

Una plataforma sobre blockchain



Casos de uso



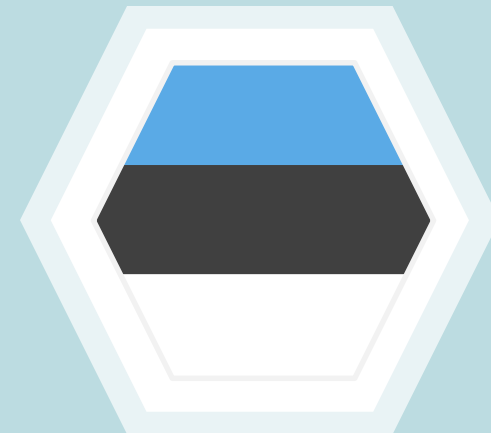
Trazabilidad



Pagos transfronterizos



Gestión de ayuda humanitaria



Sistema integral de gestión pública

Casos de uso

Identidad Digital





BFA
Blockchain
Federal
Argentina



**Espacio
colaborativo**

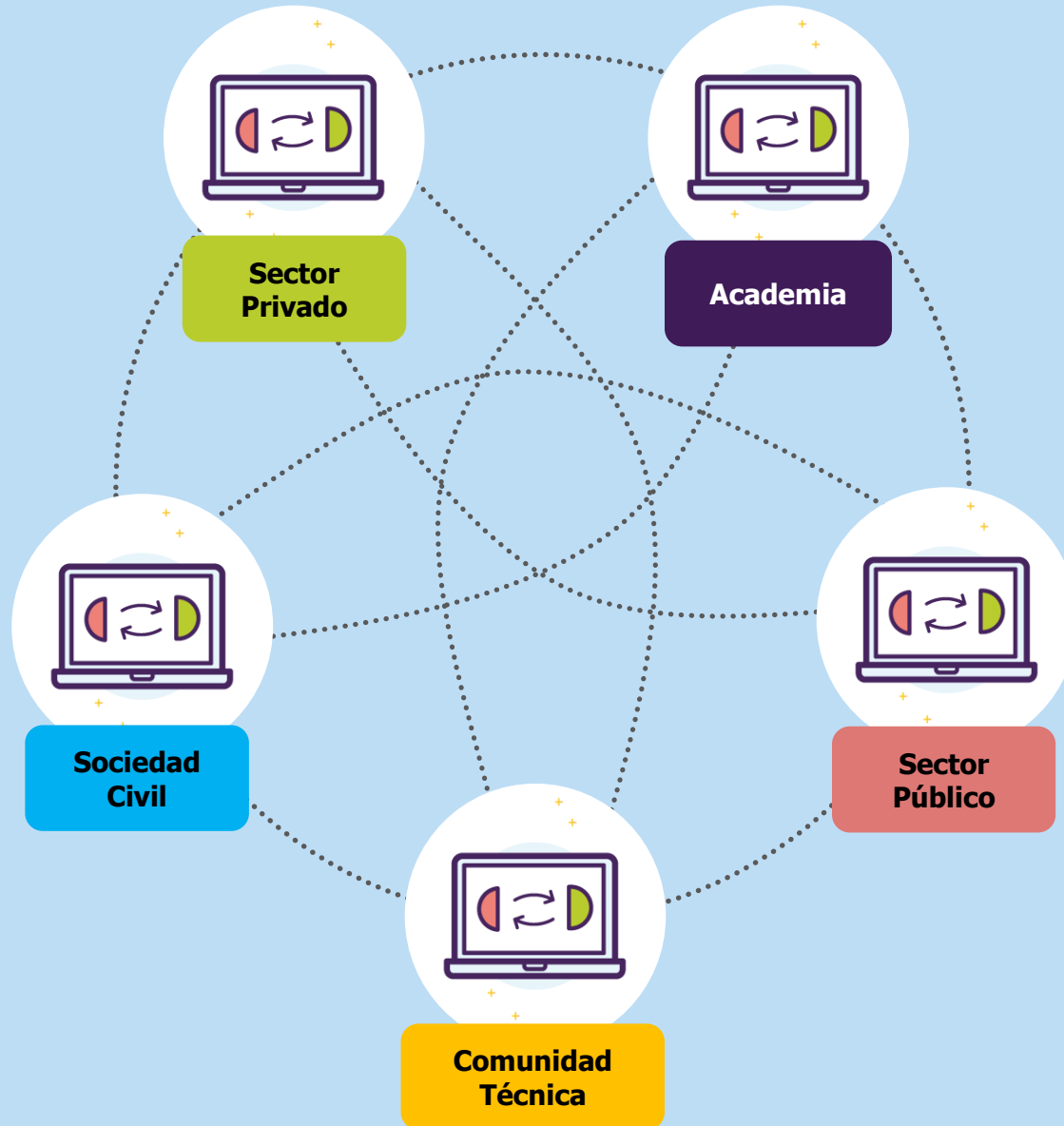
**Plataforma
multiservicios de
alcance federal**



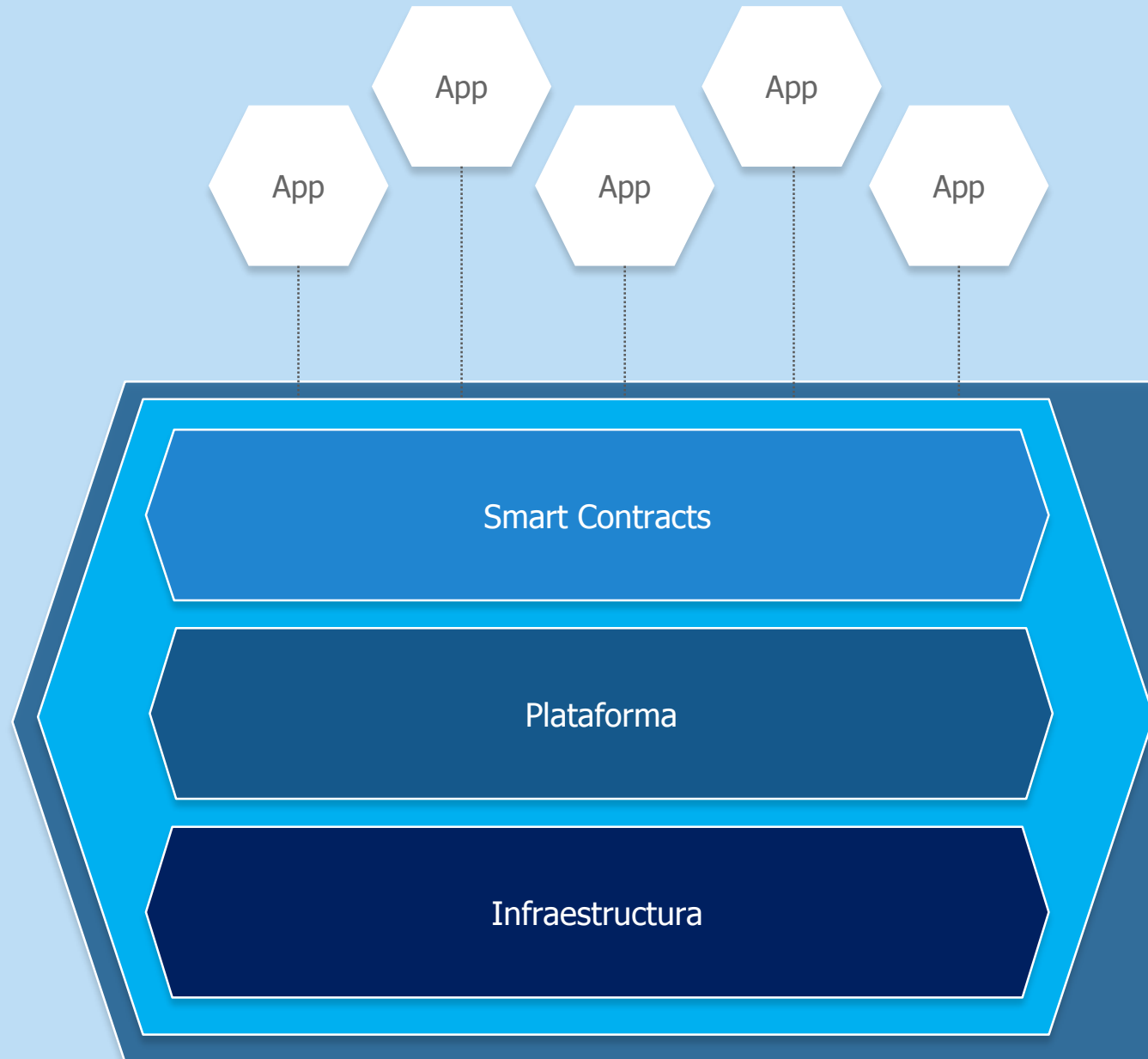
**Infraestructura
sólida, transparente
y confiable**



Múltiples Partes Interesadas



Modelo



Modelo



Permisiónada



Modelo Liviano



Participativo



Sin criptomoneda



**Transacciones
gratuitas**



Software libre

Permisiónada



Modelo Liviano



Participativo



Sin criptomoneda



**Transacciones
gratuitas**



Software libre



Tecnología

Ethereum



ethereum

Tecnología

Nodos



Gateway



Sellador



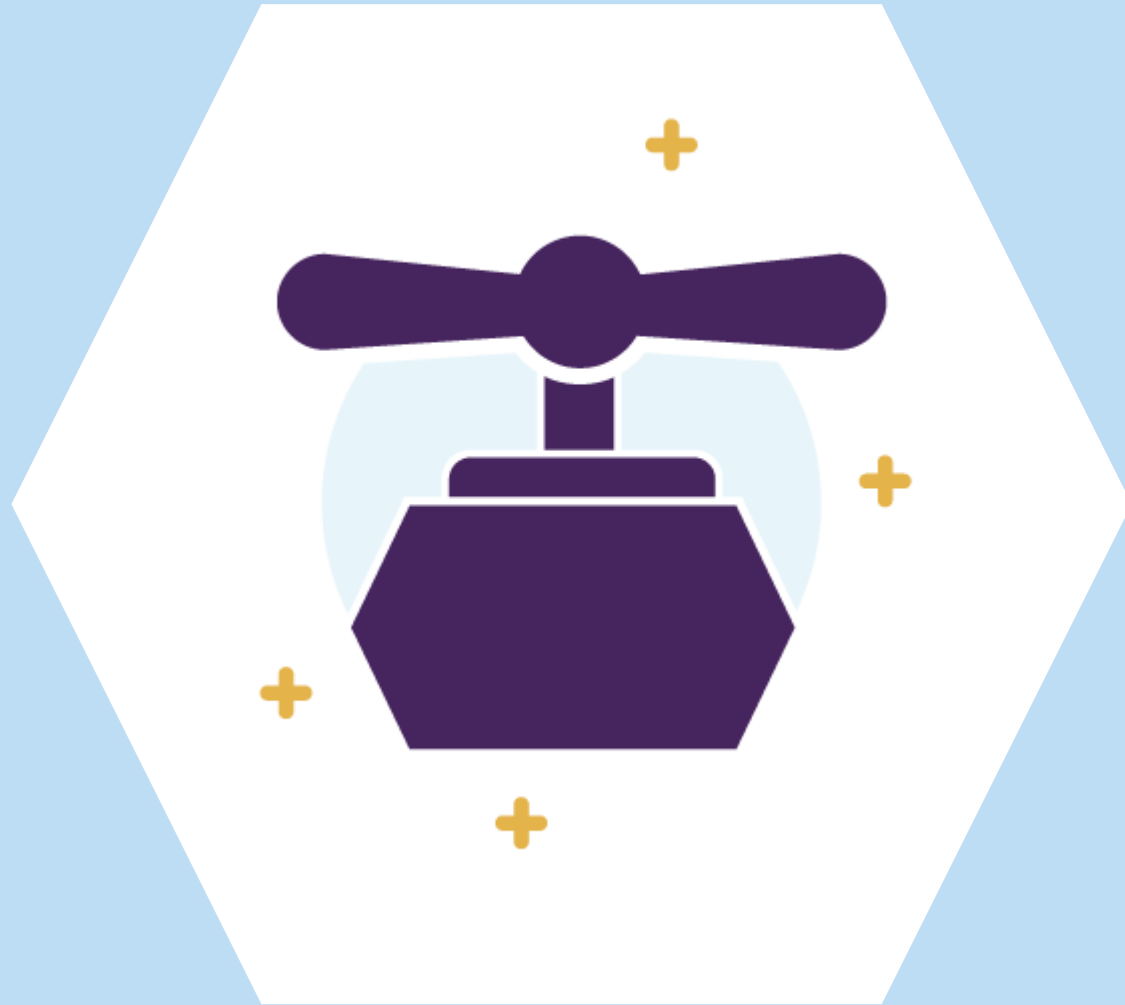
Transaccional



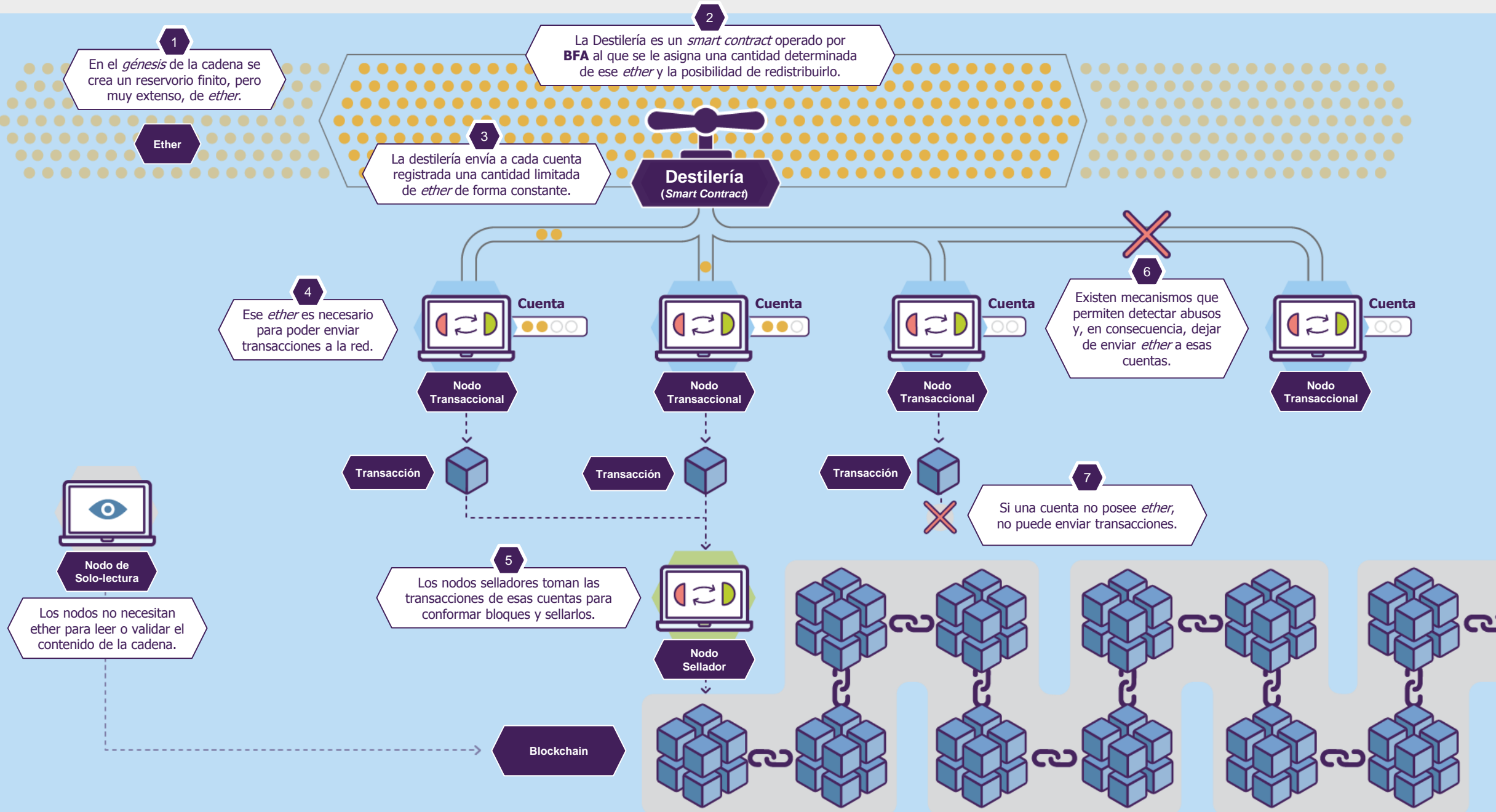
Verificadores

Tecnología

Destilería



Destilería



Tecnología

Monitoreo



Tecnología

Sello de Tiempo



Tecnología

Sello de Tiempo en el BORA



1

Las secciones del BORA
obtienen el Sello de
Tiempo de BFA



2

Se publican en la
web junto con un
comprobante digital



3

Cualquier usuario puede
verificar el sellado en la
web de BFA

Tecnología

Sello de Tiempo

Sello de Tiempo

El servicio de Sello de Tiempo de BFA permite demostrar digitalmente que el contenido de cualquier documento existió en un momento y que desde entonces, no ha cambiado.

1. Sellar

2. Obtener recibo

Verificar

Paso 1: Iniciar sellado

Seleccioná un archivo para generar un Sello de Tiempo. El servicio generará un *hash* (un código criptográfico asociado a dicho documento) y lo enviará a la blockchain. A continuación, se descargará automáticamente un recibo digital **temporario** (.rd.temp) que luego podrás usar para obtener el recibo digital **definitivo** (.rd) en la pestaña Obtener recibo.

Importante: El documento seleccionado nunca se sube a la red, garantizando su privacidad.



Arrastrá un archivo aquí

ó

Seleccioná un archivo

Tecnología

Sello de Tiempo

Sello de Tiempo

El servicio de Sello de Tiempo de BFA permite demostrar digitalmente que el contenido de cualquier documento existió en un momento y que desde entonces, no ha cambiado.

1. Sellar

2. Obtener recibo

Verificar

Paso 2: Obtener recibo digital definitivo

Para obtener el recibo definitivo (.rd) de un Sello de Tiempo se debe tener el documento original y el recibo digital temporario (.rd.temp). Al seleccionar ambos archivos, el recibo se descargará automáticamente y podrás visualizar en este sitio el día y la hora en que el hash del documento original fue sellado en la Blockchain Federal Argentina.

Seleccioná el archivo original



Arrastrá el archivo **original** aquí
ó

Seleccioná un archivo

Seleccioná el recibo digital temporario



Arrastrá el archivo **.rd.temp** aquí
ó

Seleccioná un archivo

Tecnología

Sello de Tiempo

Sello de Tiempo

El servicio de Sello de Tiempo de BFA permite demostrar digitalmente que el contenido de cualquier documento existió en un momento y que desde entonces, no ha cambiado.

1. Sellar

2. Obtener recibo

Verificar

Verificar un sello de tiempo

Para verificar un Sello de Tiempo se debe tener el documento original y el recibo digital definitivo (.rd). Podrá verificar el día y la hora en que el hash del documento original fue sellado en la Blockchain Federal Argentina.

Seleccioná el archivo original

Nombre del archivo: **Brief BFA.pdf**
Hash del archivo:
d9d145af4a78148f67fddd9ccbafebced3722b7c94453
5b8970d4bb092a9668d6

Seleccioná otro archivo

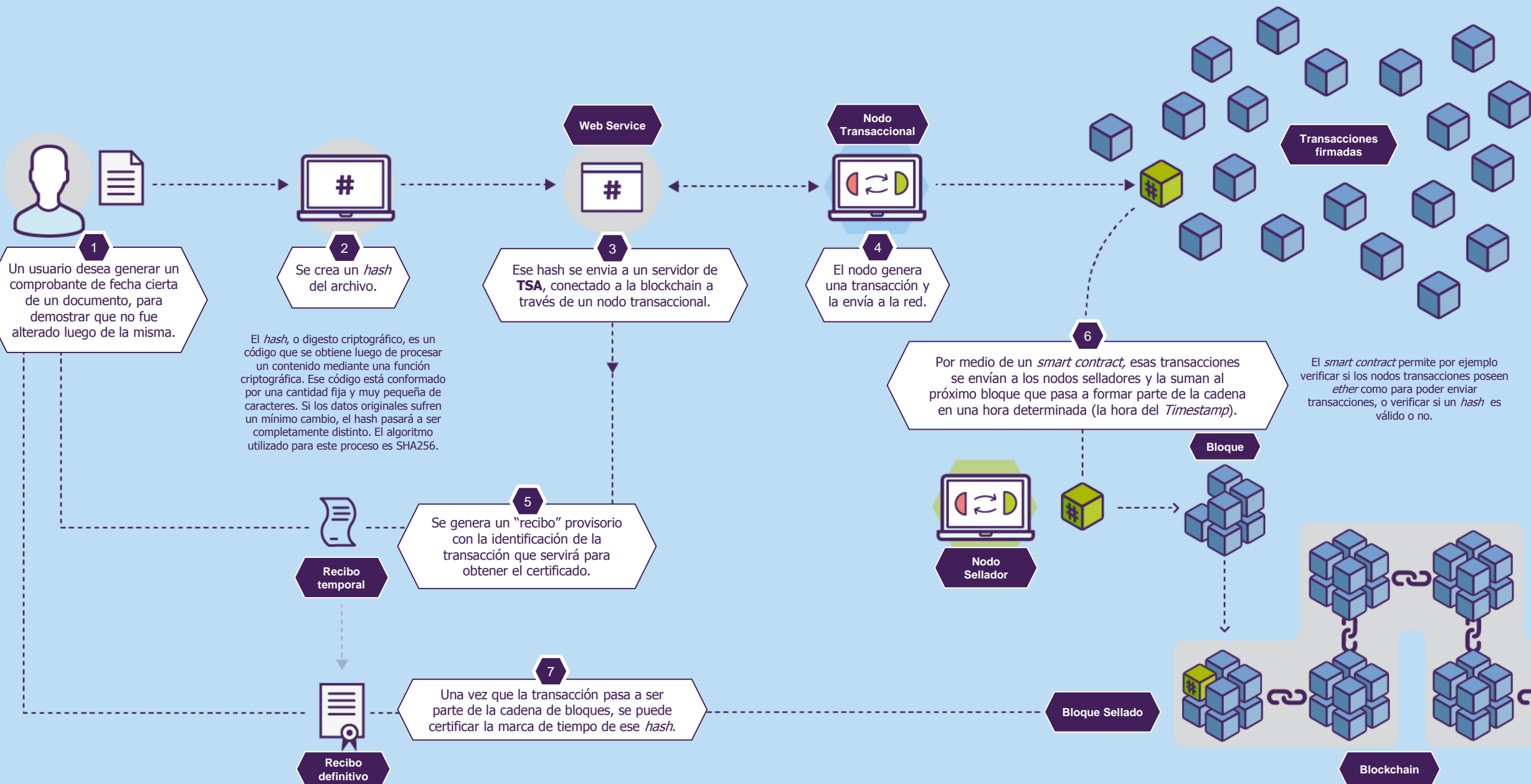
Seleccioná el recibo digital definitivo

Brief BFA.pdf.rd

Seleccioná otro archivo

✓ El archivo Brief BFA.pdf fue ingresado en el bloque 414890 el 22/10/2018 18:01:08

Sello de Tiempo



Gobernanza



**¿Quiénes pueden
participar?**

Gobernanza

¿Cómo se puede participar?

Usuarios



Pueden enviar transacciones a la red de forma gratuita.



Solo pueden desplegar nodos transaccionales o read-only.



Pueden desarrollar sus propias aplicaciones sobre la red.

Partes



Pueden participar en la toma de decisiones respecto al futuro de la iniciativa.



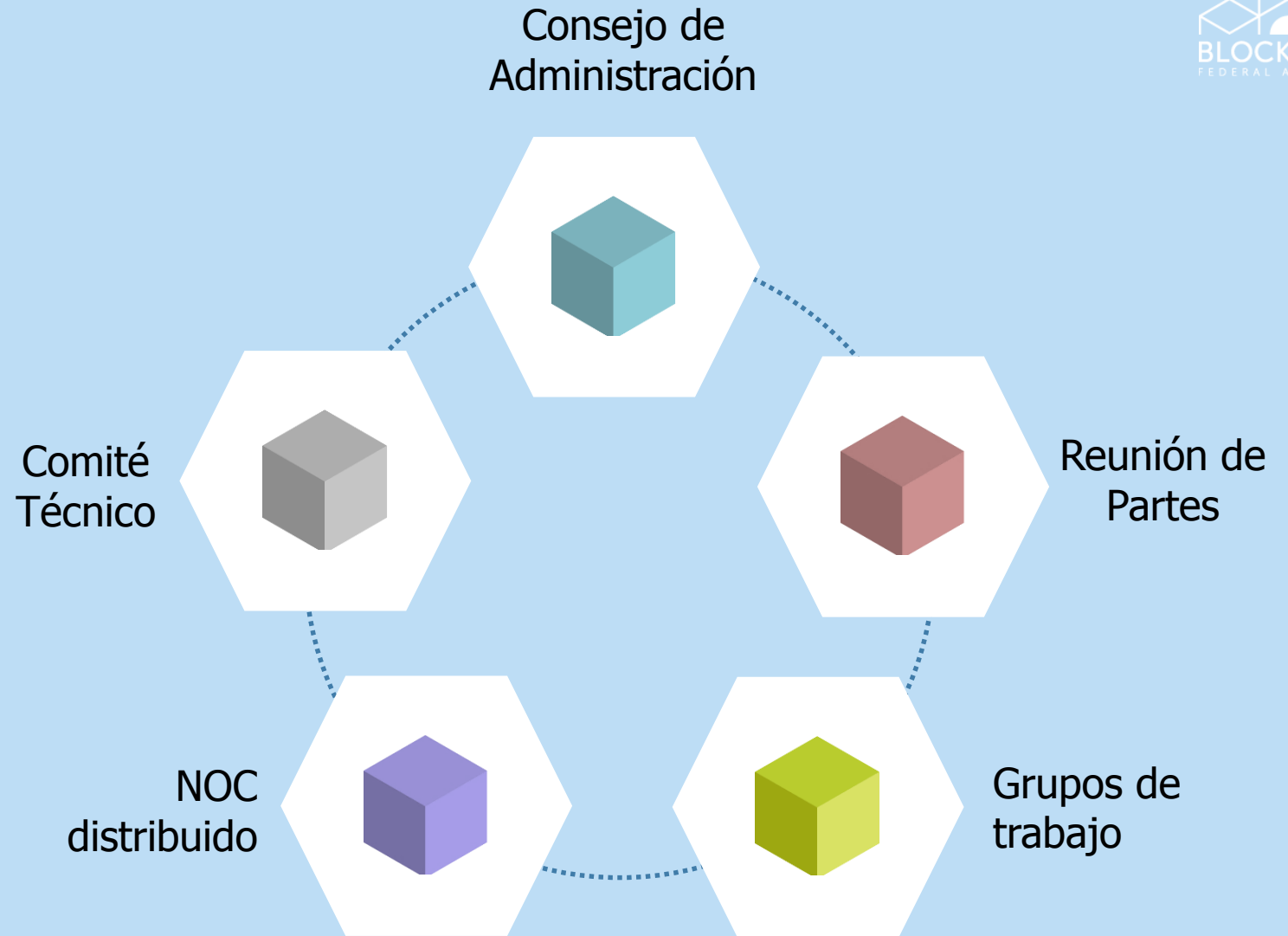
Pueden aportar a la infraestructura del core de la red con nodos selladores o Gateway.



Deben firmar un acuerdo de participación.

Gobernanza

Órganos de
Participación y Gestión



Gobernanza

Antecedentes



CÁMARA ARGENTINA DE
Internet

A R I U

Asociación Redes de Interconexión Universitaria

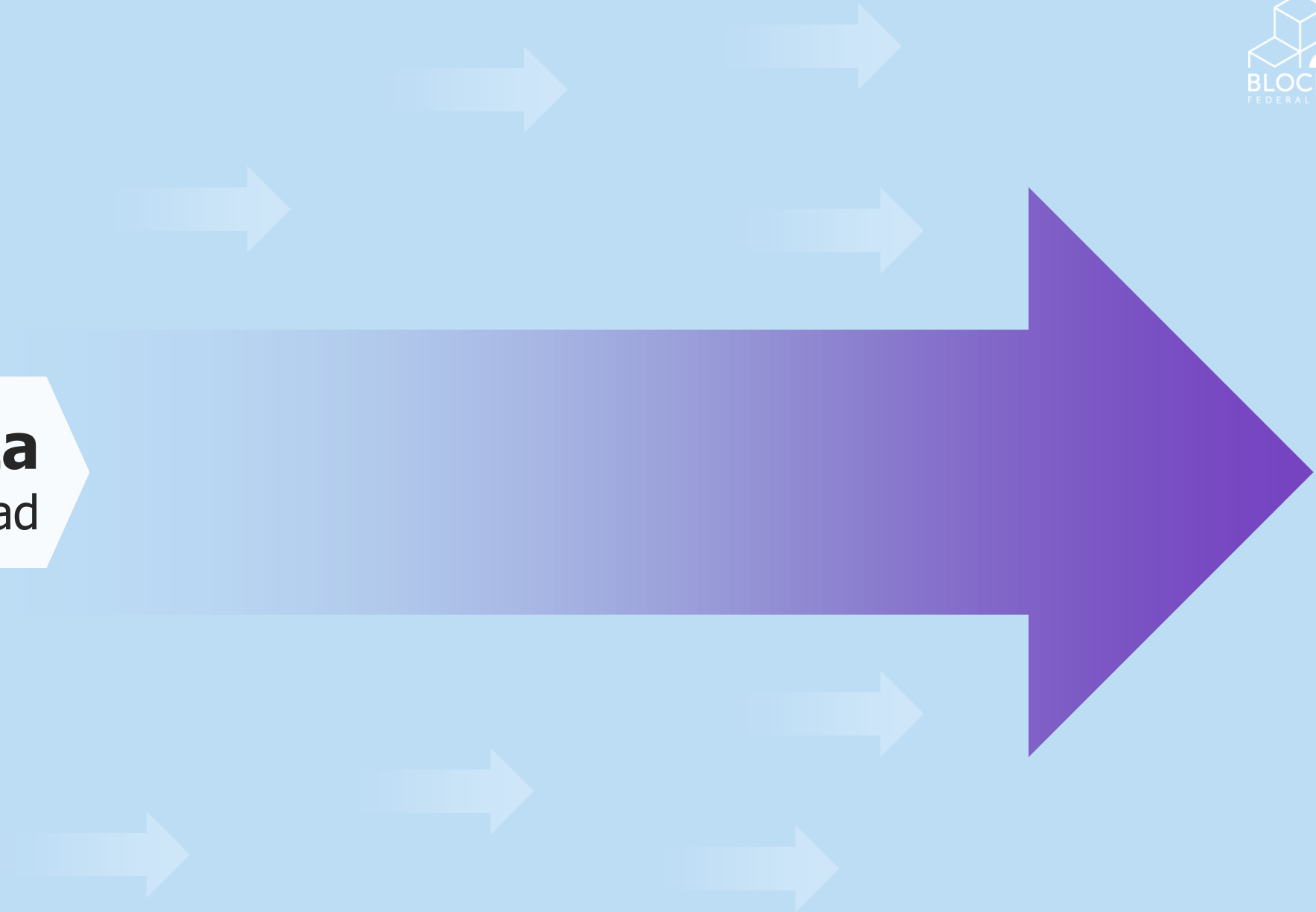
Gobernanza

Perspectiva Regional



Gobernanza

Continuidad



Preguntas Frecuentes

¿Blockchain entra en conflicto con el derecho al olvido?

Preguntas Frecuentes

¿Blockchain entra en conflicto con el derecho al olvido?

¿Qué ocurre en caso de abusos de transacciones?

Preguntas Frecuentes

¿Blockchain entra en conflicto con el derecho al olvido?

¿Qué ocurre en caso de abusos de transacciones?

¿Está BFA preparada para afrontar riesgos técnicos?

Preguntas Frecuentes

¿Blockchain entra en conflicto con el derecho al olvido?

¿Qué ocurre en caso de abusos de transacciones?

¿Está BFA preparada para afrontar riesgos técnicos?

¿Puede un modelo gratuito ser sostenido en el tiempo?



¿Preguntas?

**¡Muchas
gracias!**

