



BLOCKCHAIN
FEDERAL ARGENTINA

BFA
Blockchain
Federal
Argentina



**Espacio
colaborativo**

**Plataforma
multiservicios de
alcance federal**



**Infraestructura
sólida, transparente
y confiable**



Características de blockchain



Autoría



Fecha cierta



Información inmutable



Transparencia

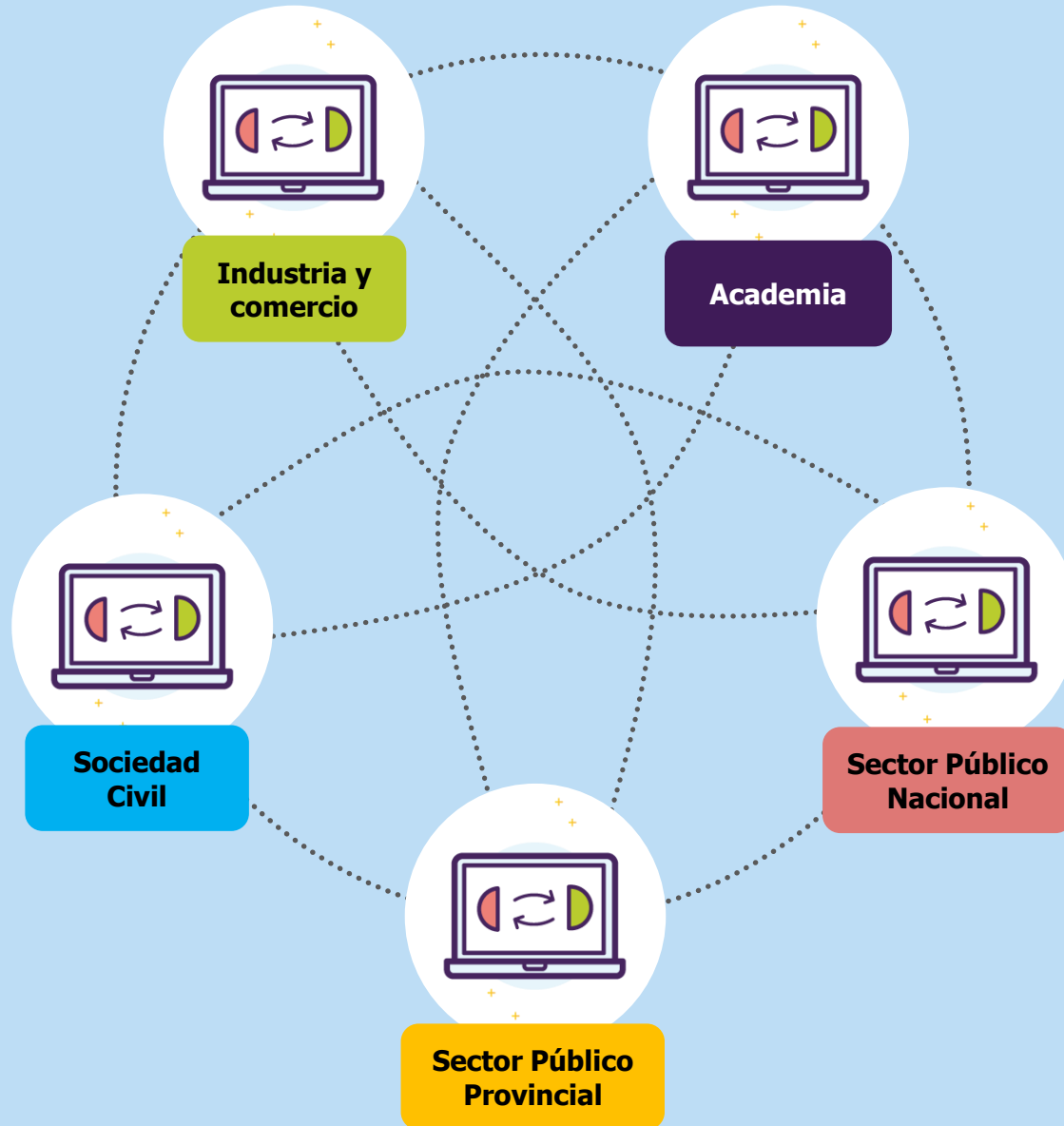


Sin Intermediarios

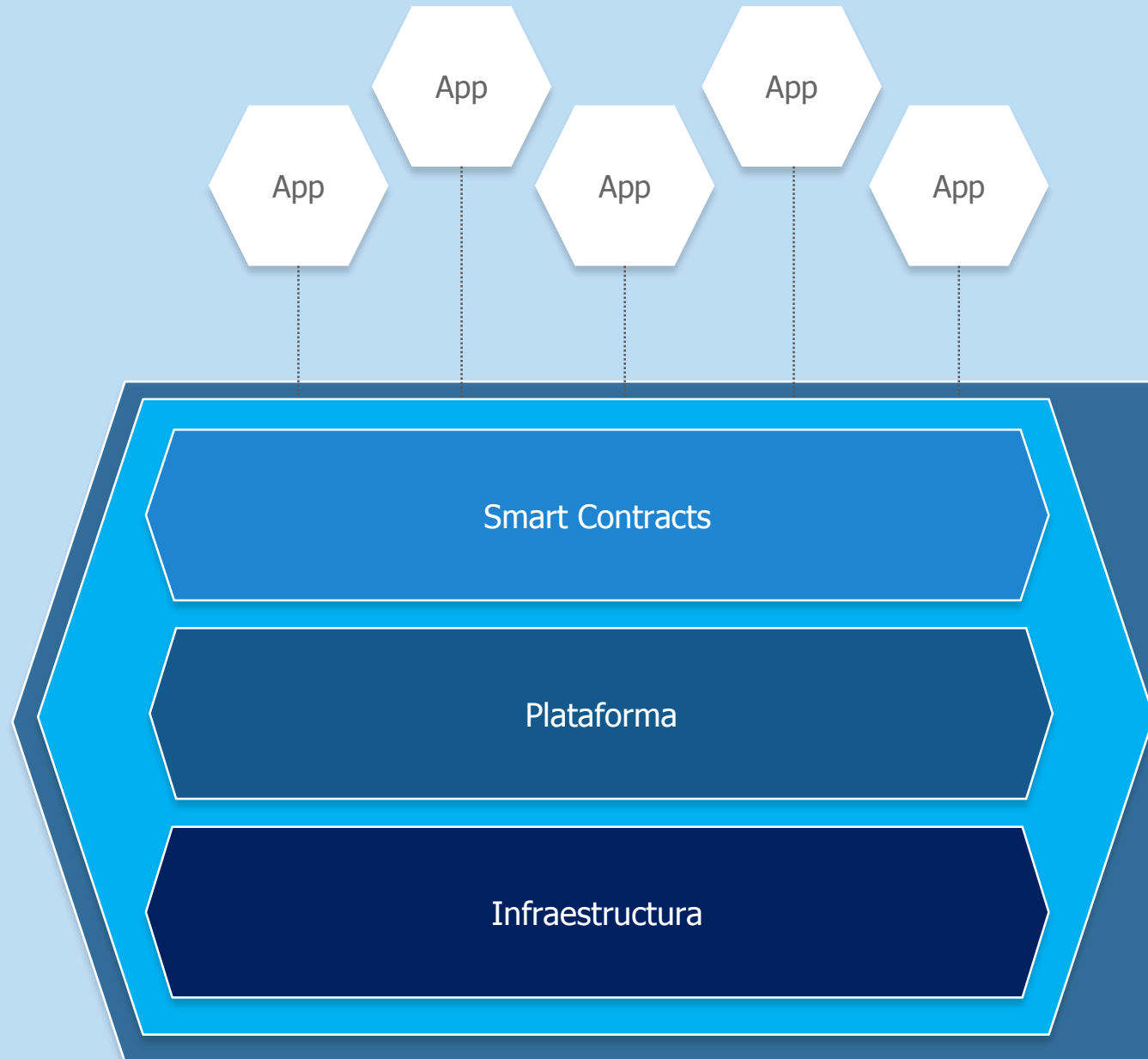


**Registro
Creciente**

Múltiples Partes Interesadas



Modelo



Modelo



Permisinada



Modelo Liviano



Participativo



Sin
criptomoneda



Transacciones
gratuitas



Software libre



Almacenamiento
Off chain

Tecnología

Ethereum



ethereum

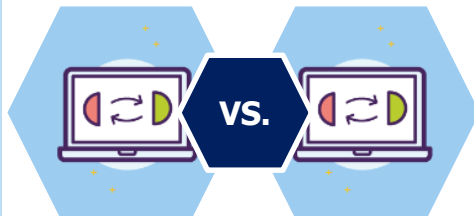
¿Cómo funciona?

Protocolos de consenso

Proof of Work



Participan todos los nodos de la red, de forma anónima



Compiten para sellar un bloque



El primer nodo que logre sellarlo obtiene una recompensa en criptomoneda

Proof of Authority



Participan solo algunos nodos autorizados

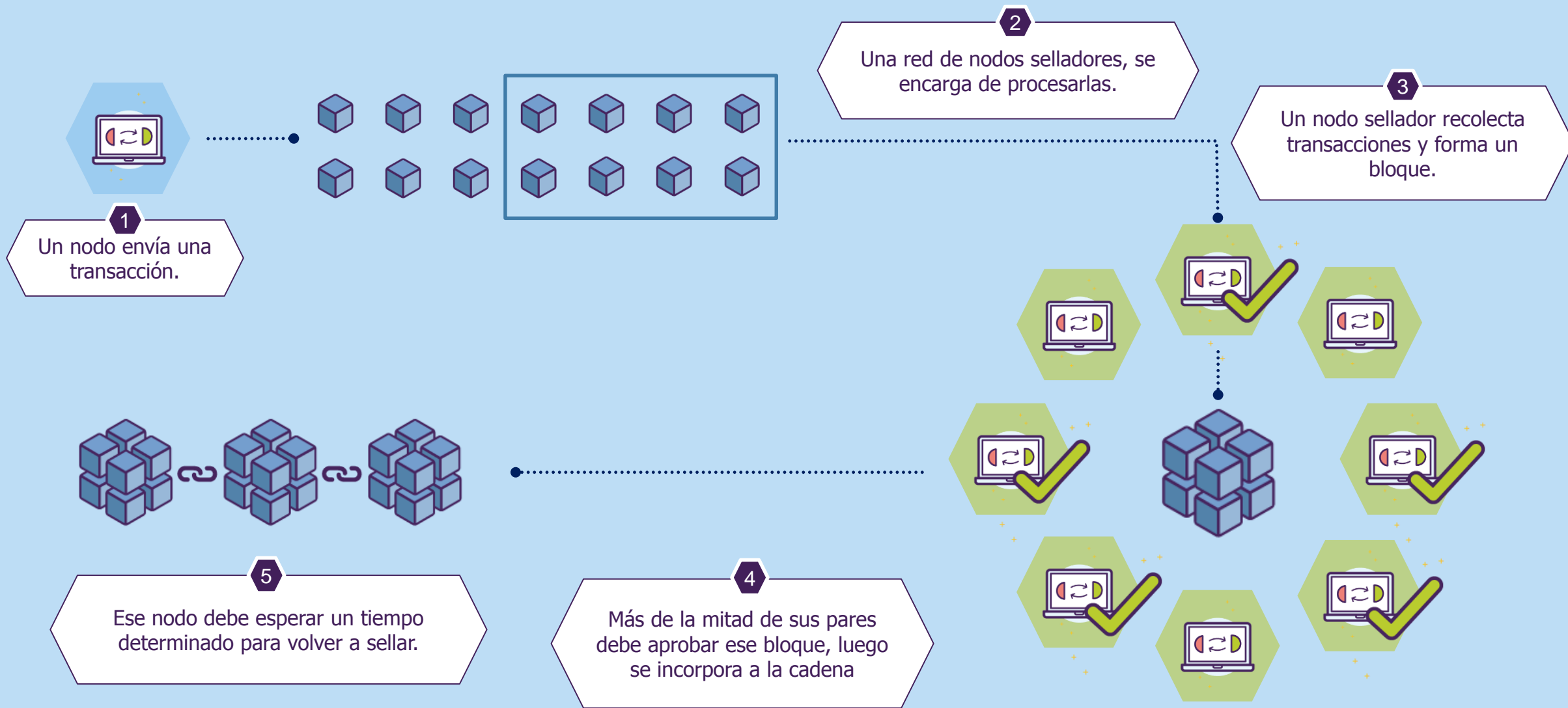


Su identidad debe estar verificada



No hay criptomoneda circulante

Cómo funciona el modelo Proof of Authority (Prueba de Autoridad)



Tecnología

Nodos



Sellador



Transaccional



Verificadores

Tecnología

Nodos



ARIU
Asociación Redes de Interconexión Universitaria

ARIU



UN Córdoba



UN San Juan



UN Rosario



UN La Plata



DGSI



Prefectura Naval



ONTI



ASI GCBA

CÁMARA ARGENTINA DE
Internet

CABASE Buenos Aires



EVERIS



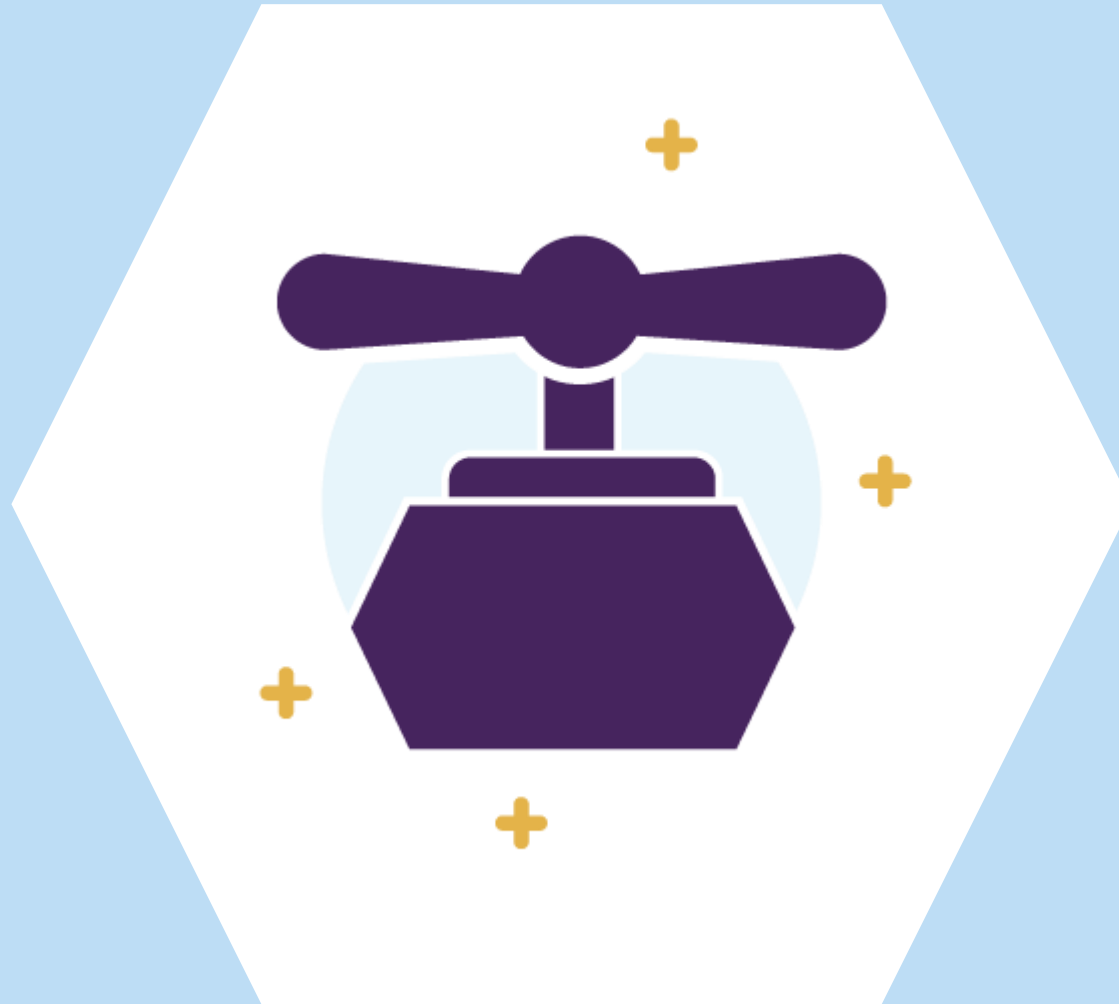
SYT

CÁMARA ARGENTINA DE
Internet

CABASE Bahía Blanca

Tecnología

Destilería



Tecnología

Monitoreo



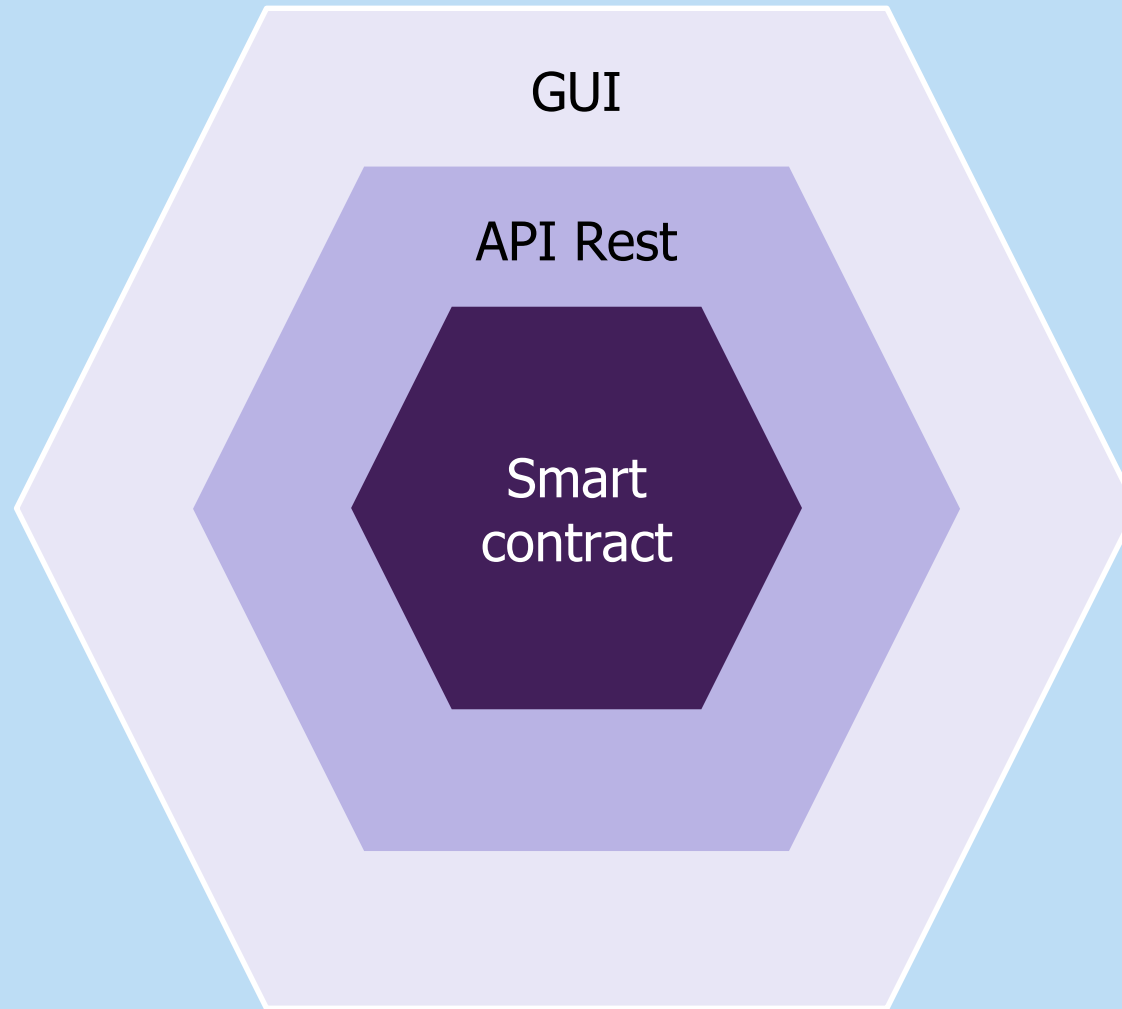
Tecnología

Sello de Tiempo



Tecnología

Sello de Tiempo



Tecnología

Sello de Tiempo

Sello de Tiempo

El servicio de Sello de Tiempo de BFA permite demostrar digitalmente que el contenido de cualquier documento existió en un momento y que desde entonces, no ha cambiado.

1. Sellar

2. Obtener recibo

Verificar

Paso 1: Iniciar sellado

Seleccioná un archivo para generar un Sello de Tiempo. El servicio generará un *hash* (un código criptográfico asociado a dicho documento) y lo enviará a la blockchain. A continuación, se descargará automáticamente un recibo digital **temporario** (.rd.temp) que luego podrás usar para obtener el recibo digital **definitivo** (.rd) en la pestaña Obtener recibo.

Importante: El documento seleccionado nunca se sube a la red, garantizando su privacidad.



Arrastrá un archivo aquí
ó

Seleccioná un archivo

Tecnología

Sello de Tiempo

Sello de Tiempo

El servicio de Sello de Tiempo de BFA permite demostrar digitalmente que el contenido de cualquier documento existió en un momento y que desde entonces, no ha cambiado.

1. Sellar

2. Obtener recibo

Verificar

Paso 2: Obtener recibo digital definitivo

Para obtener el recibo definitivo (.rd) de un Sello de Tiempo se debe tener el documento original y el recibo digital temporario (.rd.temp). Al seleccionar ambos archivos, el recibo se descargará automáticamente y podrás visualizar en este sitio el día y la hora en que el hash del documento original fue sellado en la Blockchain Federal Argentina.

Seleccioná el archivo original



Arrastrá el archivo **original** aquí
ó

Seleccioná un archivo

Seleccioná el recibo digital temporario



Arrastrá el archivo **.rd.temp** aquí
ó

Seleccioná un archivo

Tecnología

Sello de Tiempo

Sello de Tiempo

El servicio de Sello de Tiempo de BFA permite demostrar digitalmente que el contenido de cualquier documento existió en un momento y que desde entonces, no ha cambiado.

1. Sellar

2. Obtener recibo

Verificar

Verificar un sello de tiempo

Para verificar un Sello de Tiempo se debe tener el documento original y el recibo digital definitivo (.rd). Podrá verificar el día y la hora en que el hash del documento original fue sellado en la Blockchain Federal Argentina.

Seleccioná el archivo original

Nombre del archivo: **Brief BFA.pdf**
Hash del archivo:
d9d145af4a78148f67fddd9ccbafebced3722b7c94453
5b8970d4bb092a9668d6

Seleccioná otro archivo

Seleccioná el recibo digital definitivo

Brief BFA.pdf.rd

Seleccioná otro archivo

✓ El archivo Brief BFA.pdf fue ingresado en el bloque 414890 el 22/10/2018 18:01:08

Gobernanza



**¿Quiénes pueden
participar?**

Gobernanza

¿Cómo se puede participar?

Usuarios



Pueden enviar transacciones a la red de forma gratuita.



Solo pueden desplegar nodos transaccionales o read-only.



Pueden desarrollar sus propias aplicaciones sobre la red.

Partes



Pueden participar en la toma de decisiones respecto al futuro de la iniciativa.



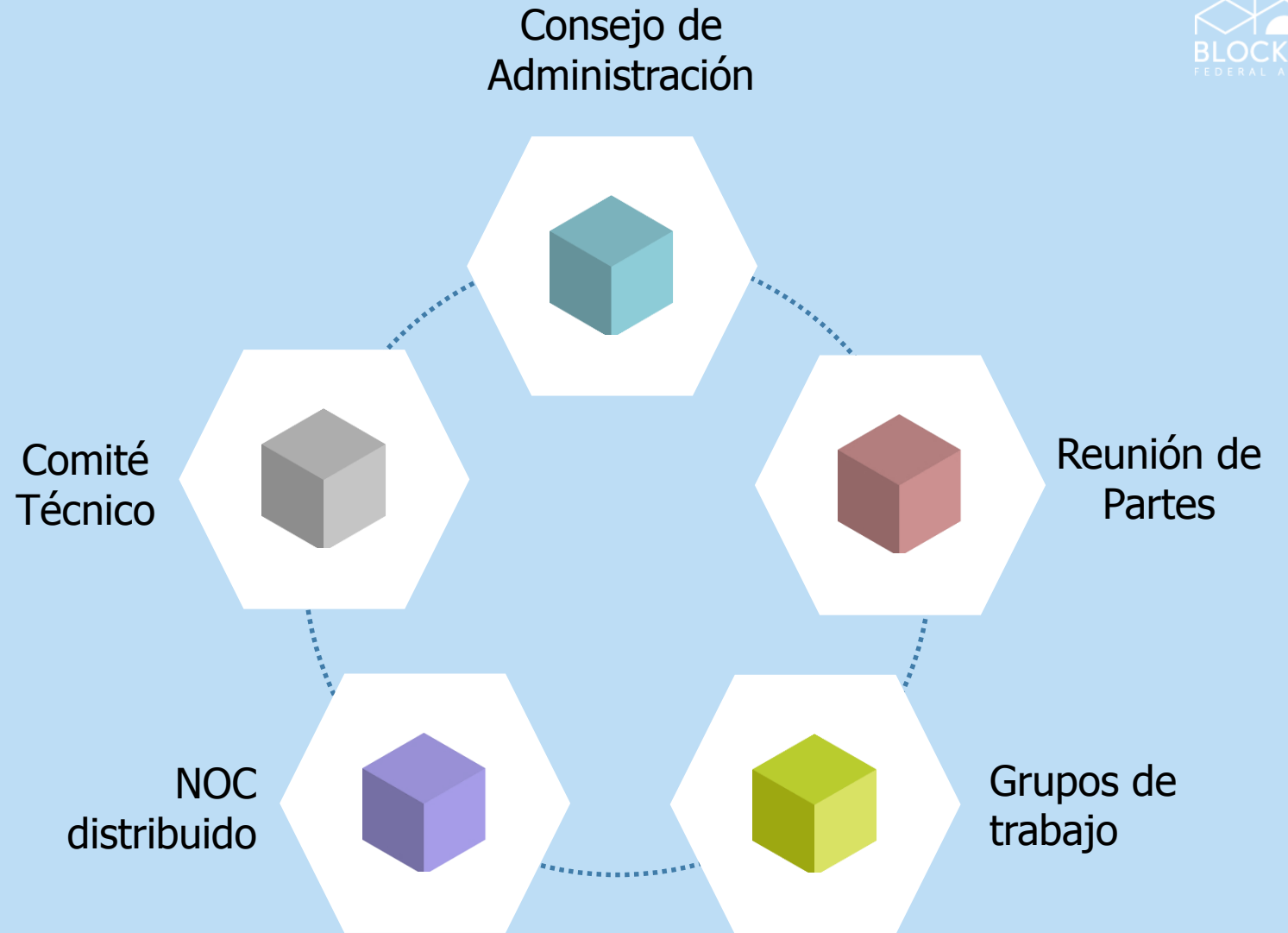
Pueden aportar a la infraestructura del core de la red con nodos selladores.



Deben firmar un acuerdo de participación.

Gobernanza

Órganos de
Participación y Gestión

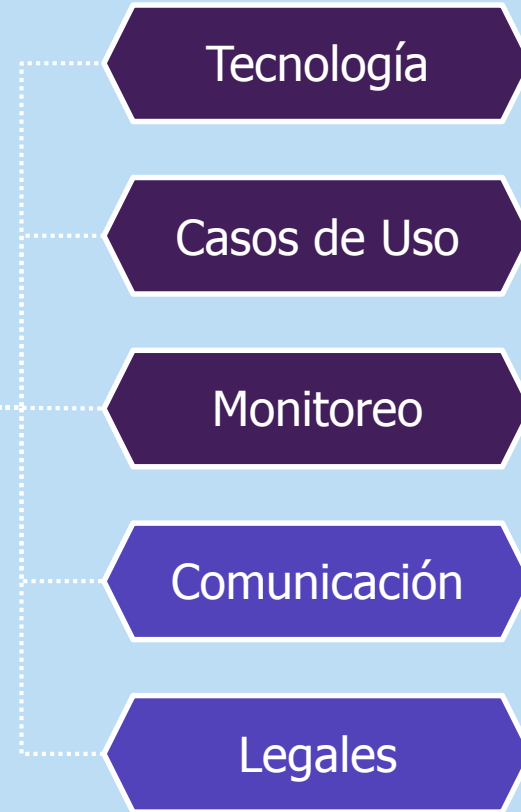


Gobernanza

Grupos de Trabajo



Grupos de
trabajo



Gobernanza

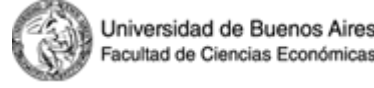
Antecedentes



CÁMARA ARGENTINA DE
Internet

A R I U

Asociación Redes de Interconexión Universitaria



Gobernanza Participantes



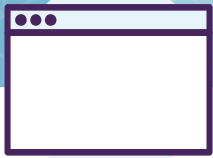
TRENES ARGENTINOS



...y muchos más!

Perspectiva Regional LACCHAIN





<https://bfa.ar>



contacto@bfa.ar

¡Muchas gracias!



<https://bfa.ar> - contacto@bfa.ar